



Instrukcja użytkownika SWIZA Tetis

Gratulacje!

Twój zegarek SWIZA Tetis wyposażony jest w mechanizm kwarcowy wykonany w Szwajcarii. Mechanizm ten został szczegółowo zaprojektowany i wyprodukowany z materiałów najwyższej jakości i komponentów, aby chronić zegarek przed wstrząsami, zmianami temperatury, wodą i kurzem.

Aby zapewnić działanie twojego zegarka z perfekcyjną precyzją, proszę zapoznać się i przestrzegać przedstawionych tu poleceń.

Opis tarczy i kontrolki

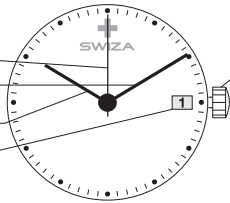
Elementy tarczy

Sekundnik

Wskazówka minut

Wskazówka godzin

Data



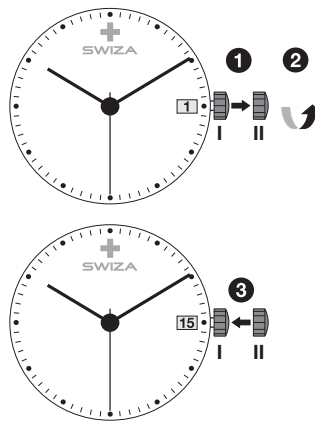
Kontrolki

Pokrętko - Koronka

1 Przekręć pokrętko przeciwnie do ruchów wskazówek zegara dopóki nie zostanie zwolniona z gwintu.

Szybka zmiana/korekta daty

- 1 Pociągnij pokrętko do pozycji II (zegarek nadal działa)
- 2 Przekręć pokrętko zgodnie z ruchem wskazówek zegara aż dojdiesz do pożądanej daty
- 3 Wciśnij pokrętko z powrotem na pozycję I

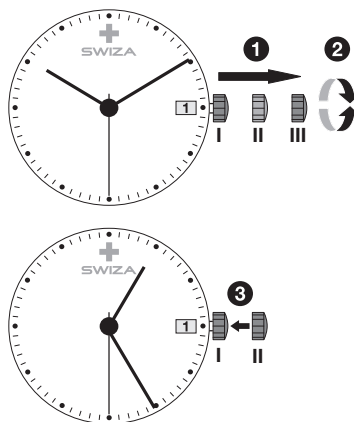


Proszę pamiętać

Data może być także zmieniona w okresie zmiany dnia między 22 a północą. Należy wybrać następnego dzień, bo nie dojdzie do automatycznej zmiany daty o północy.

Ustawianie czasu

- 1 Pociągnij pokrętko do pozycji III (zegarek zatrzyma się)
- 2 *Przekręć pokrętko aż pojawi się aktualny czas
- 3 Wepchnij pokrętko z powrotem na pozycję I



Proszę pamiętać

*Proszę przestrzegać 24 godzinny cykl

- 2 Dociśnij delikatnie koronkę do obudowy against the case i przekręć pokrętko zgodnie z ruchem wskazówek zegara do momentu napotkania oporu. Nie na siłę!
- 3 Sprawdź od czasu do czasu czy koronka jest dobrze dokręcona. Jest to jedyny sposób by upewnić się, że zegarek będzie wodoodporny do głębokości podanej w specyfikacji.



pozycja I
przykręcone pokrętko



pozycja II
odkręć pokrętko, gotowe do działania