



## Instrukcja użytkownika SWIZA Alza GMT

### Gratulacje!

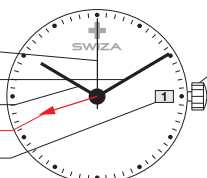
Twój zegarek SWIZA Alza GMT wyposażony jest w mechanizm kwarcowy wykonany w Szwajcarii. Mechanizm ten został szczegółowo zaprojektowany i wyprodukowany z materiałów najwyższej jakości i komponentów, aby chronić zegarek przed wstrząsami, zmianami temperatury, wodą i kurzem.

Aby zapewnić działanie twojego zegarka z perfekcyjną precyzją, proszę zapoznać się i przestrzegać przedstawionych tu poleceń.

### Opis tarczy i kontrolki

#### Elementy tarczy

Sekundnik  
Wskazówka minut  
Wskazówka godziny  
Wskazówka dobowa  
Data

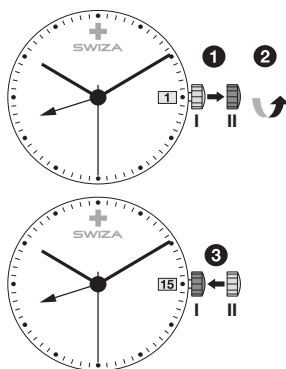


#### Kontrolki

Pokrętko - Koronka

### Szybka zmiana/korekta daty

- 1 Pociągnij pokrętko do pozycji II (zegarek nadal działa)
- 2 Przekręć pokrętko zgodnie z ruchem wskazówek zegara aż otrzymasz prawidłową datę
- 3 Wciśnij pokrętko z powrotem na pozycję I

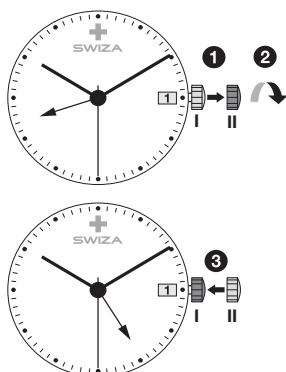


#### Proszę pamiętać

Datę można poprawić także w okresie przejściowym między 22 a północą. Należy ustawić datę na następny dzień, gdyż o północy data nie zmienia się automatycznie.

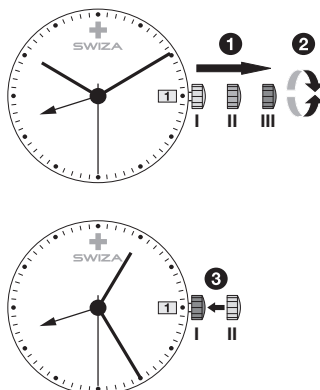
### Szybka zmiana dobowego wyświetlania

- 1 Pociągnij pokrętko do pozycji II (zegarek nadal działa)
- 2 Przekręć pokrętko w kierunku przeciwnym do kierunku wskazówek zegara aż otrzymasz pożądaną datę
- 3 Wciśnij pokrętko z powrotem do pozycji I



### Ustawianie czasu

- 1 Pociągnij pokrętko do pozycji III (zegarek się zatrzymał)
- 2 \*Kręć pokrętkiem aż pojawi się aktualna godzina
- 3 Wciśnij pokrętko z powrotem do pozycji I



#### Proszę pamiętać

\*Proszę przestrzegać 24-godzinnego cyklu

