



Instrukcja użytkownika SWIZA Alza Automatic

Gratulacje!

Twój zegarek SWIZA Alza wyposażony jest w mechanizm kwarcowy wykonany w Szwajcarii. Mechanizm ten został szczegółowo zaprojektowany i wyprodukowany z materiałów najwyższej jakości i komponentów, aby chronić zegarek przed wstrząsami, zmianami temperatury, wodą i kurzem.

Aby zapewnić działanie twojego zegarka z perfekcyjną precyzją, proszę zapoznać się i przestrzegać przedstawionych tu poleceń.

Opis tarczy i kontrolki



Informacje techniczne

Źródło mocy

Twój automatyczny zegarek SWIZA czerpie swoją energię z obracającej się wagi, którą aktywuje naturalny ruch twojego nadgarstka. Ta waga odpowiada za to, że zegarek jest nakręcony. Automatyczny zegarek nie potrzebuje baterii. Zapasowe źródło energii w tym modelu starcza na 38 godzin.

Dokładność

Dokładność mechanicznego zegarka zależy od nawyków ruchowych osoby, która go nosi, więc może się różnić. Wykwalifikowani zegarmistrzowie SWIZA może dopasować dokładność zegarka w granicach progów tolerancji SWIZA. Średnia tolerancja twojego zegarka Alza to około -12/+30 sekund na dzień.

Opieka i konserwacja

Temperatura

Nie należy wystawiać zegarka na nagłe zmiany temperatury (wystawienie na działanie promieni słonecznych a potem zamoczenie w zimnej wodzie) czy ekstremalne temperatury (ponad 60C (140 F) czy poniżej 0C (32F)).

Wstrząsy i uderzenia

Unikać szoków termicznych czy wpływów, ponieważ mogą uszkodzić zegarek. W przypadku gwałtownego uderzenia, proszę zanieść swój zegarek do sprawdzenia przez certyfikowane centrum obsługi SWIZA.

Szkodliwe produkty

Chroń zegarek przed bezpośrednim kontaktem z rozpuszczalnikami, detergentami, perfumami, produktami kosmetycznymi itd. ponieważ mogą uszkodzić pasek, obudowę czy uszczelki.

Czyszczenie

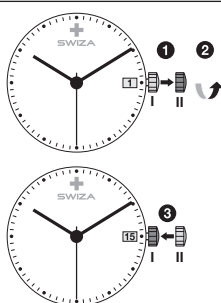
Radzimy czyścić zegarek regularnie (z wyjątkiem skórzanego paska) używając miękkiej szmatki i ciepłej wody z mydłem. Po zamoczeniu w słonej wodzie, wypłukać zegarek w świeżej wodzie i zostawić do całkowitego wysuszenia.

Konserwacja

Tak jak każdy inny precyzyjny instrument zegarek musi być przeglądany regularnie, aby działał optymalnie. Ogólnie zalecamy, aby sprawdzać zegarek co 3 do 4 lat przez certyfikowany sklep SWIZA lub centrum obsługi. Jednakże, proszę zauważyć, że w zależności od klimatu i warunków użytkowania zegarka skracają wymagany okres między przeglądami. Aby cieszyć się najwyższym standardem usługi i zagwarantować działanie, proszę skontaktować się z certyfikowanym sprzedawcą SWIZA lub centrum obsługi.

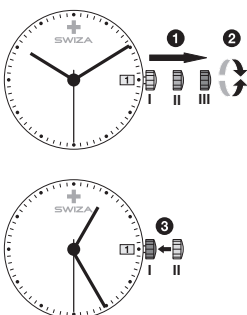
Quick-change correction for date

- 1 Pociągnij pokrętko do pozycji II (zegarek nadal chodzi)
- 2 Kręć pokrętkiem zgodnie z ruchem wskazówek zegara do uzyskania właściwej daty
- 3 Wciśnij pokrętko z powrotem do pozycji I



Ustawianie czasu

- 1 Pociągnij pokrętko do pozycji III (zegarek zatrzymał się)
- 2 *Przekręcaj pokrętko, aż pojawi się czas
- 3 Pchnij pokrętko z powrotem do pozycji I

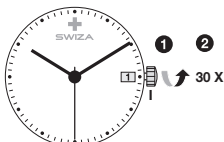


Uwaga
*Przestrzegaj 24-godzinny cykl

Nakręcanie

Twój zegarek musi być nakręcony manualnie, jeśli przestał działać, albo nie był noszony przez kilka dni. Zapewni to, że twój zegarek będzie wciąż działał podczas okresu niskiej działalności (np. podczas snu).

- 1 Pokrętko w pozycji I
- 2 Przekręć pokrętko ok. 30 razy do przodu



Automatyczny system nakręcania zapewni, że ruch nakręca zegarek, gdy ten jest na twoim nadgarstku. Można także w pełni nakręcić automatyczny zegarek manualnie, przekręcając pokrętko. Jednakże, proszę pamiętać, że mechanizm manualny ma śliską sprężynę, która dezaktywuje system nakręcający (pokrętko można obracać bez końca) po pełnym nakręceniu mechanizmu. Ogólnie 80 obrotów pokrętkła wystarczy do pełnego nakręcenia zegarka mechanicznego.

Proszę pamiętać

Wydajność automatycznego systemu nakręcania zależy od ruchów nadgarstka osoby, która go nosi. Nie trzęs ręką, aby nakręcić zegarek, to nie zadziała, a może uszkodzić zegarek.